

Prosjektet

Bakgrunn

De offentlige uterommene i bydelen Saupstad/Kolstad er rause og godt plassert. De er tilgjengelige og grønne, men også forholdsvis begrenset og like i innhold og utforming. I løpet av sine 40 år har det vært gjort lite arbeid med opprustning av offentlige uterom som grøntarealer, gang- og sykkelveier og annen infrastruktur.

Store offentlige uterom er et fellestrekk for mange drabantbyer. Dersom de utnyttes godt, representerer de et enormt potensial for å tilføre områdene merverdi i form av identitet, aktivitetstilbud og opplevelseskvalitet. Områdeløft i Groruddalen har i stor grad vektlagt denne typen prosjekt.

På Saupstad er det betydelig utvikling i den såkalte "skoleaksen", det nord-sørgående beltet som består av barneskoler, ungdomsskole og videregående skole, sammen med idrettsbaner og idrettsbyggene. Det planlegges nye skoler og nye idrettsanlegg, til dels med store inngrep i dagens offentlige uterom, uterom som blir brukt av voksne, ungdom og barn. Det er viktig at disse store investeringene – som er nært forestående – også kan utnyttes som generatorer for et nytt løft for de offentlige uterommene. Med en målrettet samordning av tiltak, kan både de store og mindre prosjekt bidra til en positiv transformasjon av de offentlige rommene over tid. Tidspunktet er derfor strategisk viktig for det pågående arbeidet med områdeløft for bydelen – som et "verktøy" for å se ulike byggeprosjekt og oppgraderingstiltak i en helhetlig sammenheng.

Behov

Hvordan kan vi oppnå en merverdi for uterommene som følge av utbygginger i skoleaksen? Og hvordan kan denne merverdien sees i sammenheng med den offentlige uteromsstrukturen i området for øvrig?

Medvirkningsprosesser i regi av områdeløftet har så langt avdekket mange ønsker om funksjoner/program, aktiviteter og elementer som kunne vært plasseres i de offentlige rommene. Det har heller ikke manglet på ulike ideer i kommunen og hos andre aktører i området. Samtidig er det tydelig at det mangler en strategisk overbygning, i form av en utviklingsplan for helhet og struktur, som egner seg til å avveie og samordne innspillene.

Utgangspunkt for en slik strategisk plan/analyse bør bygge på:

- En forståelse av romstrukturer, visuelle og trafikale sammenhenger (alle typer trafikanter), karakter og potensielle kvaliteter i de ulike delområdene.
- Studier av uteområdenes potensial for å knytte sammen områder i bydelen, og av bydelens sammenheng med omkringliggende bydeler.

- Resultater fra tidligere medvirkningsprosesser hvor de som bor i området har fortalt hva de ønsker seg. Bl.a. prosjekt hvor ungdommer ved Huseby ungdomsskole høres om deres bruk av området og hvordan de bruker sykkel i nærmiljøet sitt.
- En samlet forståelse av de ulike initiativene som Trondheim kommune og andre aktører arbeider med i området. Eksempler på slike er kunstnerisk utsmykning, parselhager og arealer for urban dyrkning, fremtidig skole- og barnehagestruktur etc. Saupstad gravlund går nå inn i sin første sommer etter at den ble ferdigstilt. Dens betydning, hvordan den blir brukt og opplevd som uterom i bydelen kan være en viktig erfaring.
- Aktive aktører i området: Utvikling av Saupstad lokalsenter med offentlige torg og plasser, kommersielle tiltakshavere og kommunale tiltakshavere. Boligstiftelsen, som eier mange boliger sentralt i området, ser også behov for å øke kvaliteten på boliger og tilstøtende uterom.

Saupstad er en bydel som ble planlagt helhetlig og bygget på kort tid, for ca 40 år siden. En helhetlig strategisk utviklingsplan skal bidra til at videreutvikling av sentrale uterom skjer med åpenhet og forutsigbarhet. Planen skal også legge til rette for en helhetlig bevissthet om estetisk utforming av uterommene.

Kunnskapsgrunnlag

Vi bygger vårt arbeid dels på bakgrunnsmateriale fra tidligere prosjekt, dels på en serie møter med involverte kommunale enheter med interesser eller planer i området.

Viktige rapporter i vårt bakgrunnsmateriale er:

- Områdeløft Saupstad-Kolstad planprogram 2015-2016 (TK rådmannens fagstab)
- Saupstad-Kolstad områdeplan 2002 (TK, Eileen Garmann Johnsen)
- Gåstrategi for Trondheim, workshop Saupstad 2015 (Miljøpakken)
- Verksted sykkel, gange og møtesteder på Saupstad 2015 (presentasjon byplankontoret)
- Workshop sykkelplanlegging (presentasjon Devik, Miljøpakken)
- Utfordringer ved SCAFT-prinsippet, fra bilfokus til sykkelbriller på Saupstad (Nordhagen, Øyasæter)
- Mulighetsstudie Huseby-Saupstad skoler (TK, Norconsult, Solem:arkitektur)
- Prosjekttegninger Heimdal v.g.s. (STFK, Rambøll)
- Landskapsregistrering og –analyse for ny barneskole og ungdomsskole for Huseby-Saupstad (Pir II)

Resultat

Strategisk plan/analyse skal:

- Peke på hvordan bydelens offentlige rom kan få et større mangfold av steder med identitet.

- Programmere det offentlige uterommet og peker på hvilke funksjoner som bør plasseres hvor, og vise viktige sammenhenger og mulige synergieffekter.
- Vise noen overordnede grep som både kan binde området sammen og skape lokal identitet i de ulike delområdene, blant annetempel gjennom vegetasjonsbruk, programmering og materialvalg.
- Ha en åpen form som egner seg for videre interesseavveining og medvirkning, slik at uterommene og stedene kan utvikles og bygges ut over tid.
- På bakgrunn av analyser gi anbefalinger for gjennomføring og kunne fungere som grunnlag for en overordnet utviklingsplan.

Prosess

En viktig del av prosjektet har vært å møte en rekke berørte etater og få et bilde av hvilke tanker de har for utviklingen av bydelen og hvilke nåværende og framtidige prosjekt de har på Saupstad / Kolstad. Etatene vi har møtt er:

- Rådmannens fagstab (skoler, barnehager, kunstnerisk utsmykning),
- Idrett og friluftsliv,
- Kommunalteknikk (offentlige friområder),
- Utbyggingsenheten (ny ungdomsskole),
- Miljøenheten (parsellhager)
- Ledelse i Områdeløft Saupstad-Kolstad
- Sør-Trøndelag fylkeskommune som planlegger ny videregående skole

Dagens situasjon

Vedlegg 1 er et diagram som analyserer dagens situasjon, for å systematisere, forenkle og kartfeste innspilla vi har fått i møtene, supplert med noe informasjon fra alt arbeidet som allerede er gjort i bydelen.

Plan

Målsetting

Ut fra det som er skrevet tidligere og møtene vi har hatt, er det klart at arbeidene med offentlige uterom på Saupstad/Kolstad skal håndtere to viktige aspekt:

1. **Bedre utemiljøet som arena for opphold og fellesskap for beboerne i bydelen**

Bidra til målsetningene i områdeløftet gjennom å lage flere gode plasser der beboere møtes og omgås i organiserte eller uformelle sammenhenger. En bredde i aktiviteter skal knyttes sammen med velfungerende bevegelseslinjer, slik at man øker antall steder beboere kan ha kontakt med hva som skjer i bydelen, muligheter til tilfeldige møter og "interaksjonspåskudd" til sosial kontakt. Gode og trygge kommunikasjonslinjer kombinert med funksjonelle, offentlige uterom av høy kvalitet.

2. **Bedre bydelens omdømme gjennom å invitere folk inn**

Planen skal også bidra til at flere oppdager kvalitetene i bydelen. Flere av tiltakene innebærer å skape attraksjoner som kan trekke folk også utenfra. Samtidig må barrierene bygges ned, og inngangsportene bearbeides og artikuleres slik at de synliggjør bydelen utad på en god måte.

"FRODIGE Saupstad"

Vi mener "FRODIGE Saupstad" kan være et godt egnet tema eller visjon/overskrift for videre arbeid.

FRODIG og *grønn* bydel

FRODIGE grøntanlegg, med fokus på alt som gror og rom for *dyrkning*

FRODIGE med *fargerike* grøntanlegg og uterom

FRODIGE uterom med stort mangfold av *aktiviteter*

FRODIG bydel hvor det skjer ting *mange steder* ("over alt")

FRODIG bydel med et mangfold av *mennesker*

FRODIG bydel som gir rom for *uventede, midlertidige* happenings og installasjoner



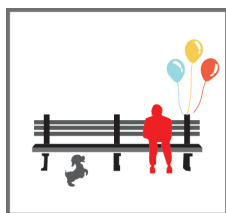
Kategorisering av offentlige uterom

For å tydeliggjøre hva vi mener bydelen har og hva vi mener den mangler, har vi forsøkt å kategorisere forskjellige typer byrom ut fra funksjon, innhold og bruk.

Forbindelser

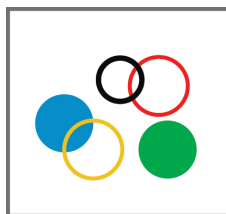
Det samla offentlige uterommet oppstår i *sammenknytninga* av spesialiserte uterom og møte-/myldreplasser. Forbindelsene inngår i et nettverk og bør være differensiert i hvordan de utformes og utstyres. Differensieringa støtter vektlegging av noen uterom som de viktigste møteplassene, og er viktig for orientering og lesbarhet i området. De viktigste forbindelsene knytter sammen de viktigste uterommene/myldreplassene og tunge funksjoner som butikk, idrettshall/bibliotek, skoler/barnehager, bussholder. Noen legges til rette for rask transportsykling, mens de fleste er utformet for blanding av ulike brukere som tar gjensidig hensyn til hverandre.

Uformelle møteplasser



Små eller mellomstore områder for tilfeldige møter, naturlig plassert langs bevegelseslinjer der mange ferdes. Særlig viktig i punkt der flere linjer møtes. Her mener vi det er et potensiale for forbedring både med hensyn på å utbedre flere av bevegelseslinjene til å bli mer "sosiale" og å legge flere og bedre møteplasser langs disse.

Spesialiserte uterom



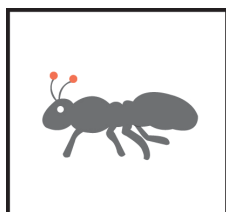
Vi definerer dette som uterom som er spesielt tilpasset en aktivitet *eller* en aldersgruppe. Dette omfatter bl.a. fotballbaner, uteområder ved barnehager og barneskoler, kirkegård. Dette er en type uterom som bydelen har en god del av i dag, og som det ikke er behov for å lage flere av, ut over de som naturlig kommer i sammenheng med planlagte skoler og barnehager.

Torg



Dette er noen få, men sentrale myldreplasser med spesielt samlende funksjon for bydelen. Vi mener det ligger til rette for å dyrke to torg i bydelen – et handelstorg ved butikkssenteret og et "fritidstorg" foran den nye, videregående skolen.

Myldreplasser



Dette er større uterom der ulike aktiviteter kombineres med bevegelseslinjer, slik at de involverer mennesker med forskjellige interesser, ulike mål (lek, idrett, tur, hvile, samtale, arrangement, på veg mellom skole/jobb/parkering/handel) og i ulike aldre. Dette gjør at det blir møteplasser som går på mer på tvers av sosiale og aldersmessige skiller enn de spesialiserte uterommene. I Trondheim har det i de siste åra blitt bygd to parker som kommer inn under denne kategorien:

Ladeparken og Finalebanen. Begge er etter vår mening veldig vellykket, de er med på å bygge opp en ny parkkultur i byen, og er relevante forbilder og inspirasjonskilder.

Magneter



Hvis målsetningen om å trekke folk til bydelen skal nåes, må noe av det som bygges i bydelen være så attraktivt/bra at det trekker folk fra andre deler av byen, også utenom større arrangement. Dette vil kunne ha stor verdi for å bygge stolthet innen bydelen. Vi mener derfor at man i utforming av uterommene, med tilrettelegging av aktiviteter, må tenke stort nok til at det som bygges kan støtte denne målsetningen. Dette kan tenkes gjennomført på en mer desentralisert og trinnvis måte enn hvordan man tradisjonelt tenker attraksjonsutvikling.

Tiltak

Vi har i planforslaget foreslått ulike tiltak som del av strategisk plan for offentlige uterom. Tiltakene skal svare opp hovedmålsetningene, samtidig som det bygger opp under tankene om FRODIGE Saupstad og behovene som vi mener de ulike uterommene bør dekke.

1. Saupstadringsen som gate og møteplass

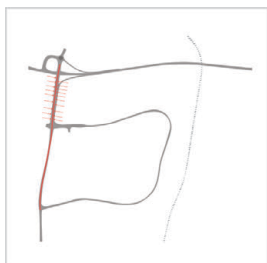


Saupstadringsen bør transformeres fra et veitverrsnitt til å få et gatetverrsnitt. Den oppleves i dag som en barriere, selv om det er lite trafikk (ÅDT 3000) og området er oversiktig. Saupstadringsen har potensiale til å bli en av områdets mest brukte møteplasser. Vi foreslår derfor at den bygges om, slik at den får tosidig sykkelbane og fortau. Området mellom gaten og borettslagene gis parkmessig utforming som i dag, men med mer variasjon og ikke minst små møte-/oppholdsplasser. Fartsgrensen senkes til 30 eller 40 km/h.



2. Kongsvegen nedbygges til "normal" standard

Kongsvegen har i dag en bredde på ca 30 m med alle sine felt og midtdele. Den oppleves som en unødig stor barriere i forhold til trafikkmengden. Det er lite eller ingen plass for myke trafikkkanter. Dette vegstrekket gjør det motsatte av å invitere folk inn i bydelen, og forsterker heller følelsen av å kjøre forbi. Vi foreslår derfor at Kongsvegen bygges ned til en standard som samsvarer bedre med veiens ÅDT.

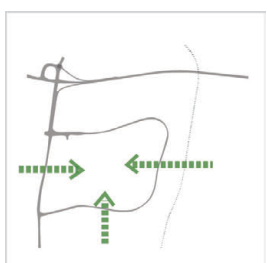


3. Bedre framkommeligheten for gående og syklende



Bedre sykkelfremkommeligheten er viktig som del av det totale sykkeltilbudet i Trondheim. Samtidig er det veldig viktig som del av en total "attraktivitetspakke" for de som bor i bydelen. Vi mener det er viktig at sykkelmulighetene differensieres mellom supersykkelveger og sykkelmulighet/tilrettelegging gjennom plasser og torg. Ny gangbru mot Tiller er en veldig viktig del av dette. På planen har vi tegnet inn forslag til trase for gjennomfartssykling.

4. Gode tydelige og inviterende atkomster



Å annonsere området og høydepunktene på en god og fin måte er viktig for å trekke folk inn i området. Som det er i dag, reklameres det meget dårlig både mot Kongsvegen og Saupstadringen, bydelen vender i stor del ryggen til veiene.

Fra Saupstadringen blir det viktig å få til god annonsering og ikke minst gode og tydelige ganglinjer for myke trafikanter inn mot det nye torget foran den videregående skolen. Dagens utomhusplan for Heimdal videregående skole viser et bildominert, hardt område (parkering, snuplass for buss, nedkjøring til p-kjeller) på tvers av atkomsten, som framstår som en ny barriere for myke trafikanter. Vi mener det er viktig at planen for den v.g.skolen bearbejdes på dette punktet, slik at atkomsten for myke trafikanter framstår vesnetlig mer prioritert – bredere,

frodigere og mer lesbar. "Skoleaksen" som planvirkemiddel framstår konstruert og ikke opplevbar. For menneskene er det sammenheng mellom uterommene som vil oppleves. Torget og myldreplassene er de viktige treffpunktet som bør annonseres tydelig, med et frodig og vennlig "ansikt", som kan lede folk inn mot både fra nord og sør.



Tilsvarende vurdering gjelder for Senteret. Bygningene der har i stor grad snudd ryggen til omgivelsene. Det blir derfor viktig at de offentlige uteromma og ferdselsårene er med på å motvirke dette, slik at man blir ledet inn.

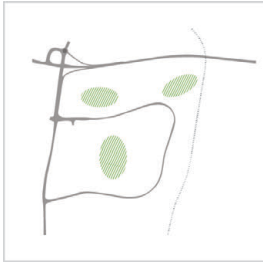
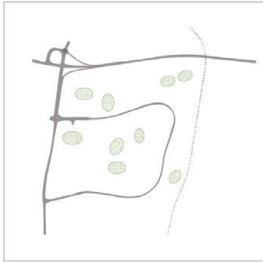


Fra Kongsvegen bør også området annonseres på en bedre måte. I dag er det krattvegetasjon, parkeringsplasser, utflytende veiareal og butikkbaksider som dominerer bildet. En kultivering vegetasjon og landskapsform rundt gangbrua, kan vise fram det grønne, dyrkinga og andre attraktive sider - området "godføtter" – noe som vil være klart positivt med tanke på å bedre omdømmet og pirre nysgjerrigheten til den som kjører forbi.



5. Uformelle møteplasser

Vi foreslår å lage flere møteplasser langs ferdslsårene og i krysningen mellom disse. Det kan være varierende grad av innhold og opparbeidelse, men gode offentlige sitteplasser viser omsorg for beboerne og innbyr til interaksjon mellom folk. Forslagene til plassering er i denne fasen naturlig nok ikke veldig bearbeidet, men vist mer som prinsipp.



6. Myldre plasser

Et av de viktigste tiltaka i bydelen, er etter vår oppfatning å legge til rette for myldre plasser. Det er tre byrom som peker seg naturlig ut til at de kan bygges med stort spenn av aktiviteter for folk i alle aldre, samtidig som de utfyller hverandre med litt forskjellig hovedfokus/inngangsvinkel.

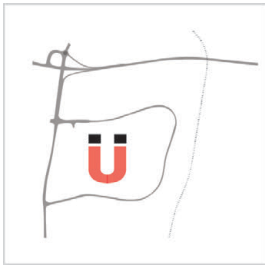
1 - *Torvet og området mellom videregående skolen og ungdomsskolen* vil bli bydelens nye storstue. Vi mener det er viktig at området ikke bare får et "ungdomspreg" men at det også legges godt til rette for barn, voksne og eldre. Dette området bør også bygge opp under FRODIGE Saupstad på en god måte. Det er derfor viktig at plassene som anlegges ikke bare fungerer som storstue, men også har en god menneskelig skala som innbyr til opphold hele året.

2 - *Unisport-myldreplassen*: Møteplassen som tenkes planlagt etter et konsept fra Unisport. Et anlegg utviklet av og for ungdom. Dette er et nytt anlegg i Trondheim som helt sikkert vil vekke interesse. Hvis dette skal bli en myldreplass, bør det også her legges til rette for opphold for flere aldersgrupper og kanskje det også er behov for supplement som er mer tilrettelagt for jenter.

3 - *Dalen*. Her er det prosjekt i gang med utbredt medvirkning fra ungdom i området. Ligger i et avskjermet og fint området som vil være attraktivt for barn og voksne i alle aldre. For å havne inn under myldrekategorien blir det også her viktig å tenke at det skal være en plass som alle har lyst til å oppsøke og at det finnes variasjon i opplevelsesmuligheter og sitteplasser.



7. Magneter

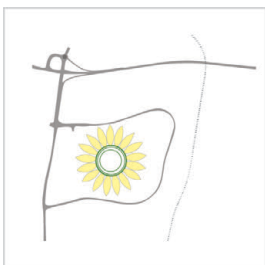


For å trekke flere folk inn til bydelen, slik at man kan få øynene opp for hvor FRODIG og fint det er, trengs det "magneter". Videregående skolen og idrettsanlegget vil trekke mye folk til området når de står ferdige. Men det er også ønskelig at det er andre elementer som bidrar til å få folk til å legge turen til Saupstad/Kolstad, kvelder eller helger.

Vi tror at summen av flere små tiltak kan gi et område som til sammen fremstår som et attraktivt og spennende turmål. Det samsvarer godt med områdets egenart og med mottoet FRODIGE Saupstad, å se på et mangfold, et mylder av flere mindre attraksjoner som én stor attraksjon i sum. Vi ser for oss å utforme en løype, der hver av myldreplassene har sin unike, spennende aktivitet (lekeinstallasjon, vannskulptur, fanastibygverk, anlegg for klatring/zip-line for eksempel), som til sammen danner en enestående, spennende opplevelse for målgruppen(e). Dette kan utvikles trinnvis for enklere gjennomføring. Summen av tre eller fire mindre "magneter" blir både mer gjennomførbar, men kanskje også vel så attraktiv som én større "magnet".

Det ligger også et potensiale i å la mer av mangfoldet komme til syne i butikker, verksted eller serveringssteder på eller ved senteret.

8. Dyrkning



Saupstad er et av områdene hvor det har vært gjort prosjekt med dyrkning. Temaet har økende popularitet i flere lag av befolkningen og Saupstad/Kolstad har mange kvaliteter som gjør det til et naturlig satsingsområde i bydelen. Hvis det skal gjennomføres, er det viktig at det legges til grunn for bygg og anlegg som allerede er kommet et stykke i planleggingen.

Man kan også tenke seg å bruke drivhus som et visuelt varemerke eller symbol for bydelens frodighet. Drivhus kan kombineres med møteplasser, som kanskje kan administreres av borettslagene. Kanskje kan utsikten over Saupstad bli litt som å se ut over Frosta en skarp, fin høstkveld?

